



**Pacte Industrial de
la Regió Metropolitana
de Barcelona**

MEMÒRIA D'ACTIVITATS 2014

XX Consell General de l'11 de desembre de 2015

Resum de les activitats més rellevants dutes a terme durant l'exercici 2014.

A) ACTIVITATS DELS ÒRGANS DE GOVERN

- 39a Reunió del Comitè Executiu del Pacte Industrial, celebrada el 2 d'abril al Palauet Can Buxeres de l'Hospitalet de Llobregat.



El professor d'ESADE Angel Saz-Carranza en un moment de la seva intervenció

D'esq. a dta.: José M. García, secretari del Comitè Executiu; Carles Ruiz, president del Comitè Executiu, i Carles Rivera, coordinador gerent del Pacte Industrial

El Pacte Industrial de la Regió Metropolitana de Barcelona ha celebrat el passat 2 d'abril la 39a Reunió del Comitè Executiu amb l'assistència dels representants dels ajuntaments i de les entitats que integren l'associació. La reunió va tenir lloc al Palauet de Can Buxeres i va comptar amb la presència del professor d'ESADE Angel Saz-Carranza, que va explicar l'estudi que està realitzant segons conveni de col·laboració amb el Pacte Industrial.

L'estudi, que està en fase d'elaboració, porta per títol "La governança de la internacionalització econòmica de la Regió Metropolitana de Barcelona" i té per objectiu identificar i caracteritzar la xarxa d'actors que promouen el comerç internacional, la inversió i l'atracció de talent a la regió. La finalitat és analitzar la seva coordinació i detallar la xarxa i les llacunes del sistema. Amb aquestes dades es podran detectar les febleses i proposar millores. El professor Saz-Carranza va explicar que l'estudi s'inspira en d'altres que s'han realitzat per a les ciutats de Los Angeles i Sao Paulo (veure enllaços).

Activitat de les Comissions de Treball

Durant la reunió, els presidents de les Comissions de Treball van informar de les respectives activitats desenvolupades i de les activitats en curs i previstes per al 2014. Juan José Casado, president de la Comissió de Mobilitat, va destacar l'elaboració del Quadern 8 i la futura realització d'un estudi sobre la mobilitat de mercaderies als polígons de la RMB. Rosa Fiol, presidenta de la Comissió de Formació, es va referir sobretot a la propera presentació del Quadern 9 del Pacte Industrial.

Toni Mora, per part de la Comissió d'Activitat Econòmica, va subratllar la realització de l'estudi d'ESADE; i Jordi Roig, president de la Comissió d'Innovació, va ressaltar el procés d'elaboració de l'estudi "Mapa de la Innovació en la RMB". D'altra banda, durant la reunió també es va informar, entre d'altres aspectes, del tancament dels comptes anuals del 2013 i de la proposta de pressupost per al 2014.

- XIX Consell General del Pacte Industrial, celebrat l'11 de juny a Cerdanyola del Vallès.

Mikel Navarro destaca la importància de les estratègies de desenvolupament econòmic territorial en la cloenda del XIX Consell General del Pacte Industrial



D'esq. a dta.: Carles Ruiz, president del Comitè Executiu; Sònia Recasens, presidenta del Consell General, i Carles Rivera, coordinador gerent



D'esq. a dta.: Carles Ruiz, president del Comitè Executiu i alcalde de Viladecans; Jordi Ballart, alcalde de Terrassa; M. Rosa Fiol, vicepresidenta del Consell General, i José M. García, secretari de l'associació

El Dr. Mikel Navarro, catedràtic d'Economia de la Universitat de Deusto i investigador sènior d'Orkestra-Instituto Vasco de Competitividad, ha pronunciat la ponència "Estrategia, industria y desarrollo económico local" com a cloenda del XIX Consell General del Pacte Industrial. Navarro ha destacat que la governança multinivell és clau per al desenvolupament econòmic territorial.

En la seva intervenció, Navarro ha destacat la importància de tenir una estratègia ben definida per al desenvolupament econòmic territorial i que aquesta "no s'ha de limitar únicament a una política de clústers". Navarro ha apuntat que els territoris són sistemes complexos -amb els problemes de governança que això comporta- i que el repte és crear visions compartides i seleccionar un nombre limitat de prioritats. El professor ha posat com a exemple el País Basc on, tot i els canvis de govern, hi ha hagut continuïtat en les polítiques industrials. També ha destacat la necessitat d'incorporar a tota la societat, inclòs el sistema financer, en el procés de definició de l'estratègia territorial.

Navarro també ha defensat la governança multinivell per al desenvolupament econòmic, que exigeix la coordinació entre tots els nivells administratius. "Cada nivell territorial ha de tenir la seva estratègia", però ha subratllat que és fonamental que estiguin alineades i coordinades havent-hi una aposta territorial vertical, tal com es demana des d'Europa. El professor també ha assenyalat que en els darrers anys s'han importat a l'àmbit territorial conceptes del món del management – competitivitat, estratègia etc.- i ha explicat les diferències entre estratègia empresarial i territorial.

Navarro ha finalitzat la seva intervenció referint-se a Orkestra-Instituto Vasco de Competitividad, la institució en què desenvolupa la seva tasca d'investigació i que va ser creada des de la Fundació Deusto. Navarro ha ressaltat que el bon funcionament de la institució es fonamenta en la seva independència i en la seva connexió internacional gràcies a un equip de professionals de diversos països. Orkestra analitza la competitivitat territorial del País Basc amb una perspectiva internacional i donant resposta als reptes locals.

Actualitat del Pacte Industrial

La reunió del XIX Consell General del Pacte Industrial, celebrada dimecres 11 de juny a Cerdanyola del Vallès, a l'Hotel Campus de la Universitat Autònoma de Barcelona, ha estat

presidida per Sònia Recasens, segona tinenta d'alcalde de l'Ajuntament de Barcelona i presidenta del Consell General del Pacte Industrial. L'alcaldesa de Cerdanyola del Vallès, Carme Carmona, ha estat l'encarregada de donar la benvinguda als assistents.

Carles Ruiz, alcalde de Viladecans i president del Comitè Executiu del Pacte Industrial, i Carles Rivera, coordinador gerent del Pacte Industrial, han repassat tota l'actualitat de l'associació davant els representants de les entitats que formen el Pacte Industrial. Entre els propers actes que se celebraran hi ha la presentació el dijous 3 de juliol del Quadern número 10 del Pacte Industrial sobre el futur de la indústria de la construcció a la Regió Metropolitana de Barcelona.

- 40a Reunió del Comitè Executiu del Pacte Industrial i ponència de Joan Majó, celebrada el 3 de desembre al Palauet Can Buxeres de l'Hospitalet de Llobregat.



D'esq. a dta.: Carles Ruiz, president del Comitè Executiu; Joan Majó, exministre d'Indústria, i Carles Rivera, coordinador gerent



Un moment de la reunió número 40 del Comitè Executiu del Pacte Industrial

El Pacte Industrial de la Regió Metropolitana de Barcelona ha celebrat el passat 3 de desembre la 40a reunió del Comitè Executiu a la qual han assistit els representants dels ajuntaments i de les entitats que integren l'associació. La reunió ha tingut lloc al Palauet de Can Buxeres i ha conclòs amb una ponència de Joan Majó, exministre d'Indústria i expresident del Consell General del Pacte Industrial, sobre la situació de la indústria a Europa i les seves perspectives de futur.

Durant la reunió, els presidents de les Comissions de Treball han informat de les respectives activitats desenvolupades i de les activitats en curs i previstes per al 2015. Així, per exemple, en l'àmbit de mobilitat s'ha destacat la propera publicació de l'estudi "Reflexions a l'entorn de la mobilitat de mercaderies als polígons industrials de la Regió Metropolitana de Barcelona" com a primer número de la col·lecció Papers del Pacte Industrial. A principis del mes de novembre es va presentar un esborrany de l'estudi durant una sessió de treball de la Comissió de Mobilitat.

També en l'apartat de properes publicacions, però en aquest cas de l'àmbit d'activitat econòmica, s'ha ressaltat l'elaboració de l'estudi "La xarxa de suport a la internacionalització econòmica de la Regió Metropolitana de Barcelona". L'esborrany d'aquest estudi també va ser objecte de debat en una reunió de la Comissió d'Activitat Econòmica celebrada el passat mes de juliol.

Entre altres assumptes de l'actualitat del Pacte Industrial, Carles Rivera, coordinador gerent, s'ha referit a les noves línies d'actuació de l'associació per tal d'aportar més valor als ajuntaments membres i a la recent publicació del Quadern 11 del Pacte Industrial "El futur de la indústria de l'automòbil a la RMB" que serà presentat properament.

Com ha de ser la nova indústria a Europa?

L'exministre d'Indústria Joan Majó, que també va ser president del Consell General del Pacte



Industrial entre els anys 1997 i 2006, ha estat l'encarregat de cloure la reunió amb una ponència titulada "La nova indústria a Europa". Majó ha començat la seva intervenció sentenciant que "la indústria té futur, i pobres de nosaltres que no sigui així", i ha assenyalat que "la recuperació europea només pot passar per una recuperació de les exportacions, i les exportacions són fonamentalment industrials". Per a Majó, l'activitat industrial és clau perquè permet exportar i crear llocs de treball de més contingut tecnològic i amb salaris més alts.

Majó ha defensat que en la situació actual cal repensar què és la indústria ja que no s'ha de confondre indústria amb fabricació. "La fàbrica només és una part", ha apuntat, ja que "en la cadena de valor de l'activitat industrial hi ha moltes coses que no són la manufactura, coses que abans en dèiem serveis i ara formen part de l'activitat industrial". En el procés industrial, ha detallat l'exministre, hi ha unes fases prèvies i posteriors a la fabricació que poden aportar tant o més en la cadena de valor que la pròpia fabricació i generar ocupació de més valor afegit, per això "els productes cada cop tenen més component immaterial". D'aquí que Majó consideri que hi ha d'haver tres elements centrals en la nova indústria: eficiència en l'ús de materials, eficiència en l'ús de l'energia, i R+D.

B) ACTIVITATS DESENVOLUPADES PER ÀMBIT D'ACTUACIÓ

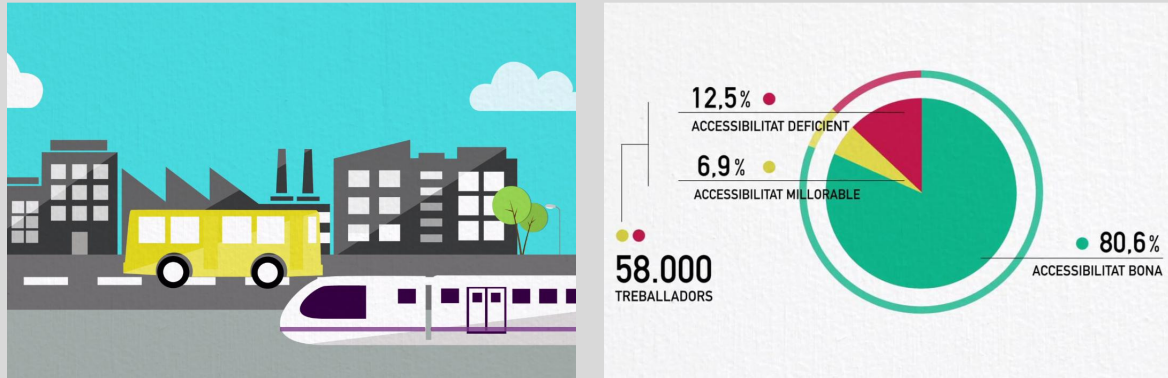
➤ Mobilitat

- Encàrrec al Sr. Ignasi Ragàs, economista especialitzat en logística i territori, per a la realització d'un paper de treball sobre la mobilitat de mercaderies als polígons de la RMB (28-1-2014).

L'objectiu d'aquest treball és analitzar la mobilitat de les mercaderies als polígons industrials, una realitat poc coneguda tot i ser un factor clau per a la competitivitat de la indústria i l'economia de la Regió Metropolitana de Barcelona (RMB). El document vol contribuir a la millora de l'economia metropolitana aportant recomanacions concretes per tal que les institucions públiques —especialment els ajuntaments— dediquin una major atenció a comprendre les realitats dels polígons i avancin cap a un enfocament més integrat de les polítiques d'urbanisme, de desenvolupament econòmic i de mobilitat

- Acte de presentació del quadern número 8 del Pacte Industrial "Accessibilitat en transport públic col·lectiu als polígons d'activitat econòmica de la RMB", realitzat el dia 18 de febrer de 2014 a la Sala d'actes de l'edifici del Vagó del recinte de l'Escola Industrial.

58.000 treballadors dels polígons de la Regió Metropolitana de Barcelona tenen mala accessibilitat en transport públic



El Pacte Industrial de la Regió Metropolitana de Barcelona ha presentat l'estudi "**Accessibilitat en transport públic col·lectiu als polígons d'activitat econòmica de la RMB**" que ha realitzat amb la col·laboració de l'Autoritat del Transport Metropolità (ATM). L'estudi permet **conèixer l'oferta de transport públic** de què disposen les gairebé **300.000 persones** que treballen als **728 polígons** de la Regió Metropolitana de Barcelona (RMB) i alhora serveix per **millorar la planificació de la seva mobilitat**.

L'estudi té una orientació pràctica ja que **per a cada polígon s'indica el tipus d'actuació que es recomana dur a terme** per millorar-ne l'accessibilitat en transport públic col·lectiu. D'aquí que sigui una **eina actualitzada i pràctica** que facilita la posada en marxa d'accions que garanteixin l'accés dels treballadors als centres de treball localitzats als polígons, i que ho facin fonamentalment a través d'un sistema de transport públic col·lectiu, segur i sostenible.

- Participació en el procés d'elaboració del Pla de Mobilitat Urbà de Barcelona (PMU): el Pacte Industrial va proposar l'elaboració de Plans Específics de Mobilitat als polígons d'activitat econòmica de la ciutat per integrar-los en el PMU (5-02-2013).
- Participació en la sessió plenària del Pacte per la Mobilitat de l'Ajuntament de Barcelona celebrada el 5 de març de 2014, on es va presentar el document final del Pla de Mobilitat Urbana (PMU).
- Participació en la sessió monogràfica del Consell de Mobilitat ampliat de l'ATM sobre la proposta dels eixos d'actuació i les mesures del Pla Director de Mobilitat de la RMB 2013-2018, del dia 19-03-2014.
- Enviament a l'ATM de les aportacions al Pla Director de Mobilitat de la RMB 2013-2018 (31-03-2014), relatives a l'eix 7 del Pla.
- Difusió del Quadern número 8 del Pacte Industrial "Accessibilitat en transport públic col·lectiu als polígons d'activitat econòmica de la RMB".

- Participació en els Workshops de diagnosi del Pla Metropolità de Mobilitat Urbana (PMMU) de l'AMB sobre "Transport públic" (3-06-2014) i sobre "Vehicle privat i mercaderies" (3-07-2014).
- Enviament a l'ATM els suggeriments del Pacte Industrial relatius a l'aprovació inicial del Pla Director de Mobilitat de la RMB 2013-2018 (1-09-2014).
- Reunió de treball de la Comissió de Mobilitat del Pacte Industrial (6-11-2014) sobre l'esborrany del paper "Reflexions a l'entorn de la mobilitat de mercaderies als polígons industrials de la Regió Metropolitana de Barcelona", presentat pel seu autor, el Sr. Ignasi Ragàs, economista especialitzat en logística i territori. Lliurament de la versió final incorporant les principals aportacions realitzades durant la reunió.

Sessió de treball sobre la mobilitat de mercaderies als polígons industrials de la RMB



Un moment de la sessió de presentació de l'esborrany del paper



D'esq. a dta.: Ignasi Ragàs, autor del paper; Juan José Casado, president de la Comissió de Mobilitat del Pacte Industrial, i Carles Rivera, coordinador gerent del Pacte Industrial

La Comissió de Mobilitat del Pacte Industrial ha celebrat aquest matí una sessió de treball sobre l'esborrany del paper "Reflexions a l'entorn de la mobilitat de mercaderies als polígons industrials de la Regió Metropolitana de Barcelona". Aquest treball pretén contribuir a una millor comprensió de la realitat dels polígons i avançar en un enfocament més integrat de les polítiques de mobilitat, d'urbanisme i de desenvolupament econòmic.

La reunió ha estat presidida per Juan José Casado, responsable de Política Institucional de la RMB de la UGT de Catalunya i president de la Comissió de Mobilitat del Pacte Industrial, i ha tingut lloc al Centre d'Empreses de l'Àrea de Promoció Econòmica de l'Ajuntament de l'Hospitalet de Llobregat.

La sessió ha començat amb una presentació a càrrec de l'autor del paper, Ignasi Ragàs (IR Economia, Logística i Territori). Seguidament s'ha produït un interessant debat en què els representats de les entitats membres del Pacte Industrial han intercanviat els seus punts de vista sobre els reptes de la mobilitat de mercaderies.

Aquest estudi impulsat pel Pacte Industrial es publicarà properament en el marc de la nova col·lecció Papers del Pacte Industrial.

- Inici dels treballs d'edició del paper "Reflexions a l'entorn de la mobilitat de mercaderies als polígons industrials de la Regió Metropolitana de Barcelona" per a publicar-lo com a paper número 1 del Pacte Industrial.

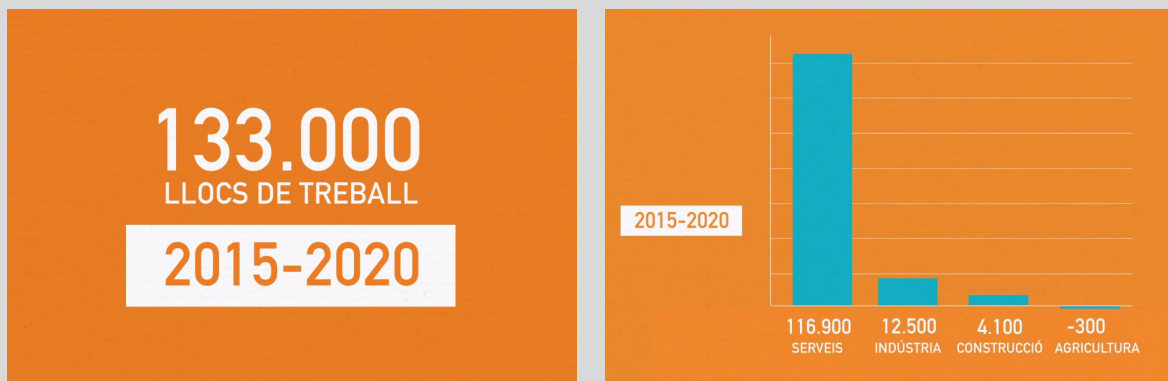
➤ Formació

- Publicació del treball "Prospectiva de necessitats d'ocupació i formació a la RMB (2015 i 2020)" com a quadern número 9 del Pacte Industrial.

Aquest document elaborat per la Fundació CIREM és una adaptació pionera al territori de la Regió Metropolitana de Barcelona d'un estudi del Centre Europeu per al Desenvolupament de la Formació Professional (Cedefop) sobre les futures necessitats de qualificació a Europa. El treball aporta dades estratègiques de les tendències del mercat de treball a la regió amb l'objectiu de contribuir al disseny de l'oferta formativa i així millorar l'encaix entre l'oferta i la demanda d'ocupació.

- Acte de presentació del quadern número 9 del Pacte Industrial l'estudi "Prospectiva de necessitats d'ocupació i formació a la RMB (2015 i 20120)", el dia 9 d'abril de 2014, a la Sala d'actes de l'edifici del Vagó del recinte de l'Escola Industrial.

Es preveu la creació de 133.000 nous llocs de treball a la RMB durant el període 2015-2020



El Pacte Industrial de la Regió Metropolitana de Barcelona ha presentat l'estudi "**Prospectiva de necessitats d'ocupació i formació a la RMB (2015 i 2020)**". L'estudi aporta dades estratègiques de les tendències del mercat de treball a la regió amb l'objectiu de contribuir a adaptar l'oferta formativa a les futures demandes d'ocupació.

L'estudi és una **adaptació pionera a l'àmbit de la Regió Metropolitana de Barcelona** de l'estudi "Oferta i demanda de qualificacions a Europa: previsions a mig termini fins al 2020" que el Cedefop (Centre Europeu per al Desenvolupament de la Formació Professional) va realitzar l'any 2010, sobre tendències de les futures necessitats de qualificació a Europa. De fet, la Comissió Europea insisteix en la recomanació als estats membres de millorar els mecanismes de previsió de l'evolució del mercat de treball.

La presentació s'ha celebrat a la Sala d'actes de l'edifici El Vagó del recinte de l'Escola Industrial i ha anat a càrrec de **Carles Ruiz**, president del Comitè Executiu del Pacte Industrial i alcalde de Viladecans; **M. Rosa Fiol**, presidenta de la Comissió de Formació del Pacte Industrial i directora



general d'AEBALL; **Oriol Homs**, director general de la Fundació CIREM i coordinador de l'estudi, i **Carles Rivera**, coordinador gerent del Pacte Industrial.

- Difusió del quadern número 9 del Pacte Industrial "Prospectiva de necessitats d'ocupació i formació a la RMB (2015 i 20120)".
- Realització de reunions de treball amb el Sr. Pere Ros, gerent, i la Sra. Montse Blanes, directora de projectes, de la Fundació BCN Formació Professional. Barcelona, 9 d'abril i 16 de maig de 2014.
- Participació en activitats relacionades amb possibles temes per a la col·lecció Papers del Pacte:
 - Jornada "El model suís de formació professional dual: experiències empresarials"- Associació Xarxa FP. Palau Macaya, 18 de juny de 2014.
 - Jornada "La formació professional dual que necessitem a Catalunya"- UGT de Catalunya. Auditori UGT de Catalunya, 30 d'octubre de 2014.
- Reunió amb el Sr. Xavier Casares, president del Consell Català de la Formació Professional, en data 16-12-2014, per presentar-li el quadern número 9 del Pacte Industrial "Prospectiva de necessitats d'ocupació i formació a la RMB (2015 i 20120)", i explorar properes activitats de l'àmbit de formació.

➤ **Activitat econòmica**

- Manteniment de l'actualització periòdica en el SIMAE dels indicadors econòmics municipals provinents de la Diputació de Barcelona
- Signatura d'un conveni de col·laboració amb la Fundació ESADE per al desenvolupament de l'estudi "La xarxa de suport a la internacionalització econòmica de la Regió Metropolitana de Barcelona", el gener de 2014.

L'estudi té per objectiu identificar i caracteritzar la xarxa d'actors que promouen el comerç internacional, la inversió i l'atracció de talent a la regió. La finalitat és analitzar la seva coordinació i detallar la xarxa i les llacunes del sistema. Amb aquestes dades es podran detectar les febleses i proposar millores. L'estudi s'inspira en d'altres que s'han realitzat per a les ciutats de Los Angeles i Sao Paulo.

- El professor Angel Saz-Carranza, d'ESADE i autor de l'estudi, va presentar una versió preliminar de l'estudi en la reunió del Comitè Executiu del Pacte del dia 2 d'abril de 2014.
- El juliol de 2014 es va convocar la Comissió d'Activitat Econòmica a una reunió de treball sobre l'estudi, on el Sr. Angel Saz-Carranza va presentar un esborrany de l'estudi i posteriorment es va obrir el debats entre els assistents.

Sessió de treball sobre la xarxa de suport a la internacionalització econòmica de la RMB



Un moment de la sessió de presentació de l'esborrany de l'estudi



D'esq. a dta.: Carles Rivera, coordinador gerent del Pacte Industrial; Toni Mora, responsable de la Comissió d'Activitat Econòmica del Pacte Industrial, i Angel Saz-Carranza, professor d'ESADE

La Comissió d'Activitat Econòmica del Pacte Industrial ha celebrat aquesta tarda una sessió de treball sobre l'esborrany de l'estudi "La xarxa de suport a la internacionalització econòmica de la Regió Metropolitana de Barcelona" amb l'objectiu de recollir les aportacions de les entitats membres de l'associació de cara al redactat final.

La reunió ha estat presidida per Toni Mora, secretari general de CCOO Baix Llobregat, Alt Penedès, Anoia i Garraf i responsable de la Comissió d'Activitat Econòmica del Pacte Industrial, i ha tingut lloc al Citilab-Cornellà.

La sessió ha començat amb una presentació de l'estudi a càrrec d'Angel Saz-Carranza, professor d'ESADE i autor de l'estudi. A continuació s'ha produït un debat en què els representats de les entitats membres del Pacte Industrial han intercanviat els seus punts de vista.

Aquest estudi impulsat pel Pacte Industrial té per objectiu identificar i caracteritzar la xarxa d'actors que promouen el comerç internacional i l'atracció d'inversions a la Regió Metropolitana de Barcelona.

- L'equip d'Esade va actualitzar l'informe final de l'estudi a partir dels comentaris realitzats durant la reunió de treball i va lliurar un primer esborrany de document a finals el desembre de 2014.
- L'esborrany de l'informe final de l'estudi estructura el seu contingut en les següents parts:
 1. Introducció i metodologia.
 2. Marc general i conclusions principals de l'anàlisi. Propostes de millora.
 3. Context econòmic, territorial i institucional de la Regió Metropolitana de Barcelona.
 4. Anàlisi global del sistema de suport a la internacionalització.
 5. Descripció dels subsistemes de màrqueting internacional i atracció d'inversió estrangera directa.
 6. Descripció del sistema de promoció, capacitació i gestió de les exportacions.



- Contactes per a la definició de números de la col·lecció Papers del Pacte en l'àmbit de l'activitat econòmica i els polígons industrials.

➤ **Innovació**

- Finalització de l'estudi "Mapa de la innovació de la RMB", encarregat a l'Institut d'Estudis Regionals i Metropolitans de Barcelona (IERMB).

L'estudi classifica tecnològicament i mapifica al territori l'activitat innovadora que es registra a l'àmbit de la RMB amb un indicador molt concret, com són les patents europees.

El principal valor diferencial de l'estudi és la representació geogràfica de la innovació que es realitza al territori, de manera que es pot observar la localització de l'activitat innovadora als municipis, així com l'existència d'aglomeracions innovadores.

- L'IERMB va lliurar en data 10 de febrer de 2014 l'última versió de l'informe final de l'estudi.
- Posteriorment es va iniciar el procés d'edició de l'estudi per publicar com a Quadern 12 del Pacte Industrial, amb el títol "La innovació tecnològica a la RMB: localització i tecnologia de les patents europees".
- Definició de requeriments per encarregar una ampliació de continguts de l'estudi "Mapa de la innovació a la RMB" amb l'objectiu de generar un informe específic per a tots els municipis de la RMB sobre la seva innovació tecnològica

El coneixement dels patrons innovadors i de la seva evolució temporal permetrà elaborar diagnòstics que serveixen de base per al disseny de polítiques públiques d'innovació i d'estratègies de desenvolupament local.

Les dades i les metodologies que es desenvoluparan en aquest projecte faran possible l'actualització periòdica dels mapes, de manera que es podria tenir l'evolució de la localització de les patents en el temps, element clau per a poder fer un nou anàlisi d'impacte de les polítiques públiques de suport a la innovació.

- Inici de contactes per a la definició de números de la col·lecció Papers del Pacte en l'àmbit d'Innovació.

➤ **Sistema d'Informació Metropolità d'Activitat Econòmica i Innovació (SIMAE)**

- Manteniment de l'accés des del SIMAE als indicadors econòmics municipals procedents del sistema Hermes de la Diputació de Barcelona amb actualització periòdica de dades relatives a:
 - evolució de la població.
 - atur per sexe, per sector d'activitat i per nivell formatiu.
 - assalariats, empreses i autònoms per sector d'activitat.

➤ **Activitats transversals**

- Presentació del Quadern 10 del Pacte Industrial, *El futur de la indústria de la construcció a la Regió Metropolitana de Barcelona*, celebrada el 4 de juliol al Roca Barcelona Gallery.

La construcció sostenible i la rehabilitació seran les bases de la recuperació del sector a la RMB



El Pacte Industrial de la Regió Metropolitana de Barcelona ha presentat el passat 3 de juliol l'estudi "**El futur de la indústria de la construcció a la Regió Metropolitana de Barcelona**" en què s'apunta que la recuperació del sector requerirà un canvi radical en la cultura i en les maneres de pensar i actuar, donant més protagonisme a la **rehabilitació**, a la **innovació** i a la **formació dels treballadors**. D'altra banda, el nou model de **construcció sostenible** implicarà la planificació de l'obra tenint en compte tota la vida útil de l'edifici, inclosa la seva desconstrucció. L'estudi proposa **70 accions** concretes per transformar el sector.

La presentació s'ha celebrat al Roca Barcelona Gallery i ha anat a càrrec de **Carles Ruiz**, president del Comitè Executiu del Pacte Industrial i alcalde de Viladecans; **Carles Velázquez**, director de màrqueting corporatiu del Grup Roca; **Gregori Cascante** i **Sonia Llera**, director general i consultora, respectivament, del Grup Daleph, empresa encarregada de realitzar l'estudi, i **Carles Rivera**, coordinador gerent del Pacte Industrial.

C) SUBVENCIONS I CONVENIS

➤ **Subvencions**

- La Diputació de Barcelona va concedir, segons decret dictat en data 24-10-2014, la subvenció per al finançament de les despeses d'actualització, millora, integració de dades i d'allotjament (housing) del web i del Sistema d'Informació Metropolità d'Activitat Econòmica i Innovació (SIMAE)" per a l'exercici 2014, que havia estat sol·licitada pel Pacte Industrial.

➤ **Signatura de convenis**

- En data 15-12-2014 l'Àrea Metropolitana de Barcelona i el Pacte Industrial de la Regió Metropolitana de Barcelona van signar un conveni que té per objecte establir

un marc de cooperació consistent en el foment de l'activitat econòmica, mitjançant l'anàlisi i la proposta de mesures de gestió per dinamitzar l'activitat econòmica dels polígons industrials, promoure la creació de llocs de treball i la creació d'empreses del territori metropolità per tal de reeixir el teixit local empresarial i millorar la competitivitat del territori.

L'Àrea Metropolitana de Barcelona farà una aportació econòmica per subvencionar la consecució dels treballs descrits en el conveni i que configuren el projecte que el Pacte Industrial s'encarregarà de dur a terme.

- En data 28-01-2014 la Fundació ESADE i el Regió Metropolitana de Barcelona subscriuen un conveni de col·laboració per a l'elaboració d'un estudi sobre la governança de la internacionalització econòmica de la Regió Metropolitana de Barcelona, amb l'objectiu de caracteritzar i analitzar els principals actors amb capacitat per promocionar la internacionalització econòmica de la Regió Metropolitana de Barcelona, i poder determinar les seves estratègies, identificar la configuració de la xarxa d'actors, les seves relacions de coordinació, i les seves llacunes i/o redundàncies del sistema.

D) COMUNICACIÓ

➤ Pàgina web del Pacte Industrial

- Des de la seva posada en funcionament a mitjan 2013, el nou web (www.pacteindustrial.org) s'ha convertit en un portal de notícies d'actualitat del sector industrial, on es donen a conèixer les tasques que el Pacte Industrial duu a terme per impulsar la competitivitat de la indústria, fomentar la creació d'ocupació i millorar la cohesió social i la sostenibilitat del territori metropolità. Al web s'hi publiquen tant notícies del Pacte Industrial com d'altres organismes que puguin ser rellevants per als agents interessats en el desenvolupament econòmic i el sector industrial.

Durant l'any 2014 el nombre d'usuaris del web del Pacte Industrial ha estat 2.853 i s'han visitat 12.788 pàgines.



The screenshot shows the website interface with a navigation bar at the top containing 'SOBRE EL PACTE', 'PUBLICACIONS', 'ÀMBITS', 'SECTORS INDUSTRIALS', and 'NOTÍCIES'. A search bar is located on the right. The main content area features several news articles with images and headlines, such as 'Millorar la mobilitat de mercaderies als polígons de clau per impulsar la competitivitat de la indústria de la RMB' and 'La RMB concentra més del 80% de les patents europees registrades a Catalunya i gairebé un terç del total d'Espanya'. A sidebar on the right includes an 'AGENDA' section, social media icons for Twitter, LinkedIn, Facebook, and YouTube, and a 'Tweets' section showing a tweet from @pacteindustrial. At the bottom, there are 'DESTACATS' (Highlights) boxes with statistics: '70 ACCIONS' and '133.000 LLOCS DE TREBALL 2015-2020'. A 'NÚVOL D'ETIQUETES' (Tag Cloud) is also visible at the bottom right.



El web també enllaça amb perfils del Pacte Industrial en diferents xarxes socials de referència, de manera que esdevé un nou canal de comunicació amb els membres del Pacte Industrial i un punt de trobada dels professionals de tots els àmbits en què treballa el Pacte Industrial.

El Pacte Industrial té perfils en les xarxes socials següents: Twitter, LinkedIn, Facebook, Google +, SlideShare i Issuu. A Twitter, durant l'any 2014 es van realitzar 291 tweets i es van comptabilitzar 311 seguidors.

➤ **Presència del Pacte Industrial en els mitjans de comunicació**

- Taula: Nombre d'aparicions del Pacte Industrial en els mitjans de comunicació i en altres pàgines web.

PREMSA PAPER	PREMSA DIGITAL	RÀDIO	TELEVISIÓ	Altres webs
18	51	6	1	22

- Notícies relatives a la presentació del Quadern 8 del Pacte Industrial *Accessibilitat en transport públic col·lectiu als polígons d'activitat econòmica de la RMB.*



Paisatge industrial. La majoria d'empleats d'aquest polígon d'Abrebra, amb Montserrat al fons, arriben diàriament amb cotxe a la feina

Quan la feina queda lluny

JULIENE V. AROCA
Barcelona

• Moltes vegades cal invertir una part considerable del salari a arribar cada dia a l'empresa

• Gairebé una quarta part dels polígons industrials de la regió metropolitana només són accessibles amb cotxe

... és la manera de dir que en aquest indret no hi ha una altra manera d'arribar-hi que no sigui amb cotxe i que, per tant, anar a treballar cada dia a Boca com aquest és car, en ocasions massa per a determinats anys. Fa anys, abans que esclotés la crisi econòmica, el Govern va desenvolupar una política per minimitzar aquesta cotxe. "Les empreses van comprovar que el dia... Perquè d'empenyir poc acco-

... Davant el bar Sant Ermengol del carrer Hostal del Pi, a Abrebra, entre dos quarts de vuit i les vuit del matí hi ha més cotxes que en algunes avingudes de l'Eixample de Barcelona. Encara que els noms dels carrers evocuin un paratge rural, en realitat, aquí, gairebé a l'ombra de la muntanya de Montserrat, batega el cor industrial de Catalunya.

... Només en aquest polígon hi treballen uns 1.000 persones i, a l'hora d'entrada a la feina, les cues de cotxes, en els quals gairebé sempre viatja tot sol el conductor, són llargues. A aquest conjunt de carrers i llibriquets, on ara Mercadona està construint el seu magatzem més gran d'Espanya, figura en la llista de l'informe del Pacte Industrial Metropolità, que estima que uns 200 del total de 728 polígons que hi ha a la regió són poc accessibles.

... CONTRIBUÏA A LA PÀGINA SECCION 70

PENSEM QUE...

Polígons llunyans

Gairebé una quarta part dels polígons industrials de la regió metropolitana només són accessibles amb cotxe. En els últims anys, les petites i grans fàbriques s'han concentrat allunyades dels nuclis urbans, cosa que obliga els seus treballadors a desplaçar-se gairebé exclusivament en vehicle privat. No s'han buscat alternatives per millorar les comunicacions. Les línies d'autobús que arriben a les zones industrials són pràcticament inexistents i els empleats han d'utilitzar més d'un transport públic per desplaçar-s'hi. En aquests casos, anar a treballar comporta una important inversió econòmica i també de temps. Així ho adverteix un informe del Pacte Industrial Metropolità, que alerta de tots aquests inconvenients i de la dificultat que tenen molts aturats per acceptar una oferta de treball en aquests polígons mal comunicats. És urgent que tant les empreses com l'administració implantin mesures per millorar les connexions d'aquestes zones industrials.



Pacte Industrial de la Regió Metropolitana de Barcelona

QUAN LA FEINA QUEDA LLuny EL COST EN TEMPS I DINERS DIFÍCILMENT TROBAR FEINA

POSESSEN DE MILIONS DE comunicacions... però no troben feina... La mobilitat és un dels grans reptes...

La pobresa de transport: un altre problema



Una parada de bus deserta a primera hora del matí al polígon Can Anas, a cavall del Riu Llobregat i l'Anas

SI NO S'ABRIRIA... NINGU NO S'APROFITARIA... ATURATS... La famílies no prescindeixen del cotxe fins al final...

DAIXO... SI BÉ ÉS CERT QUE... La mobilitat és un dels grans reptes... El problema és que no troben feina...

EL TRANSPORT COLLECTIU ajuda el veï a tenir feina... El problema és que no troben feina... Els costos són molt alts...

PROBLEMES... UN DILLUNS... Els costos són molt alts... El problema és que no troben feina...

UN DILLUNS... EL PROBLEMA... Els costos són molt alts... El problema és que no troben feina...

EL PROBLEMA... UN DILLUNS... Els costos són molt alts... El problema és que no troben feina...

ACCESIBILITAT... UN DILLUNS... Els costos són molt alts... El problema és que no troben feina...

UN DILLUNS... EL PROBLEMA... Els costos són molt alts... El problema és que no troben feina...

EL PROBLEMA... UN DILLUNS... Els costos són molt alts... El problema és que no troben feina...

URBANISME



A Gironès s'han habitat els carris definitius fins que es construïssin els tindrós

Grans obres amb menys afectació

DESPRÉS DE DOS MESOS... GRANS OBRAS... El problema és que no troben feina... Els costos són molt alts...

EL PROBLEMA... UN DILLUNS... Els costos són molt alts... El problema és que no troben feina...

europapress.cat logo with social media icons and navigation tabs for various regions.

Dimecres, 19 de Febrer 2014

INTERNACIONAL | ECONOMIA | SOCIETAT | ESPORTS | SUCCESOS | TRIBUNALS | CULTURA | GENT | AGRO | SERVEIS

Main article content: '58.000 treballadors de polígons de Barcelona tenen accessibilitat dolenta al transport públic'. Includes text, images, and sidebars with related information and social media links.



- Notícies relatives a la presentació del Quadern 9 del Pacte Industrial *Prospectiva de necessitats d'ocupació i formació a la RMB (2015 i 2020)*.

Un estudio prevé que se generen 133.000 empleos en Barcelona

I.G.P. Barcelona

La demanda de empleo entre en los próximos seis años será más especializada y será mayor entre personas con estudios de formación profesional (FP), según el estudio *Prospectiva de necesidades de ocupación y formación en la RMB (2015 y 2020)*, que presentó ayer el Pacte Industrial de la Regió Metropolitana de Barcelona (RMB).

El documento prevé que se crearán 133.000 puestos de trabajo en la región metropolitana de Barcelona en ese período. Es una cifra que seguirá la tendencia europea de salida de la recesión, aunque con mayor lentitud aquí.

El comercio será el sector donde más crecerá el empleo, con 35.100 nuevos puestos de trabajo y se anotará un incremento anual del 1,97%. Le seguirán las actividades inmobiliarias y los servicios profesionales (27.900 puestos), los hoteles (25.600 empleos) y las actividades culturales y asociativas, con 17.200 nuevos puestos de trabajo y un crecimiento del 1,75% anual.

La principal conclusión del informe es que el 84% de la demanda de ocupación entre 2010 y 2020 provendrá de la reposición de empleados en puestos de trabajo ya existentes, como consecuencia de jubilaciones o de la inmigración, aunque "esta sustitución no

Comercio, servicios profesionales y hoteles serán las actividades que creen más puestos de trabajo nuevos

será probablemente para hacer lo mismo", explicó ayer Oriol Homs, coordinador del estudio. "El perfil -añadió- será más elevado y las nuevas incorporaciones tendrán por delante los retos que les planteen las nuevas tecnologías".

Homs, que es también el director general de la fundación Cirem, destacó que actualmente en España -algo que también es extrapolable a Catalunya- el 41% de los trabajadores tienen baja cualificación.

Objetivos europeos

"El objetivo europeo está en el 15%, y nosotros, para ser realistas, deberíamos rebajarlo al 20% o 25%", comentó el coordinador del estudio. Por otra parte, la proporción de titulados superiores está entre el 30% y el 35% de los trabajadores, objetivo que se marca la Unión Europea (UE) para 2020. "Nosotros ya estamos ahí; no nos sobran, pero tampoco nos faltan", afirmó.

No obstante, muchos de estos titulados desarrollan trabajos que no requieren formación superior. Para Homs, la manera de solucionar este desajuste es "aumentar la proporción de FP y Bachillerato, que actualmente representa el 20%, al 40%; el problema lo tenemos en el medio", concluyó.

El 40% de los trabajadores tienen baja cualificación y un 30% son titulados superiores



Cambriers, venedors i vigilants són tres de les feines que més creixeran

A la Regió Metropolitana es crearan 133.000 llocs nous de treball fins el 2020, segons un estudi que xifra en 725.000 les contractacions per cobrir jubilacions. La formació serà clau per accedir-hi

M. PARÍS
mparis@20minutos.es / twitter: @20m
20minutos

Guies turístics, cambriers, venedors i vigilants són alguns dels llocs de feina que es crearan a partir de l'any vinent, segons l'estudi *Prospectiva de necessitats d'ocupació i formació a la regió metropolitana de Barcelona (RMB)*, del Pacte Industrial, que xifra en 133.000 els llocs de treball nets que es crearan fins el 2020, principalment, als serveis. «És una misèria, però cal tenir en compte que s'estan començant a substituir els jubi-

lats, cosa que per la crisi no es feia fins ara», destaca a 20minutos Oriol Homs, director general de la Fundació CI-REM i coordinador de l'estudi, que xifra en 725.000 les vacants per jubilació que es cobriran.

Pel que fa als contractes de reposició, Homs creu que hi haurà oportunitats en tots els sectors, fins i tot, en aquells on encara es destruirà ocupació, com l'agrícola. Pel que fa als nous llocs de feina, en crearan el turisme, la seguretat privada, el comerç i els serveis a la gent gran, doncs la població està en-

La confiança pot fer pujar l'atur

Homs calcula que l'atur es reduirà fins al 15% o el 20%. La secretaria de Societat de CCOO, Cristina Facià, és més prudent, perquè en augmentar les perspectives de trobar feina, persones que ja havien desistit en tornar a buscar i això empitjorà la taxa d'atur. D'altra banda, els ciutadans ja no tenen tanta por a perdre la feina, i tornen a consumir tot i tenir menys poder adquisitiu.

vellint i té necessitats més enllà dels geriàtrics, apunta.

El Servei d'Ocupació de Catalunya (SOC) hauria de parlar amb les empreses per saber quin perfil de treballadors busquen per cobrir les jubilacions futures i cercar i formar aturats per cobrir les seves necessitats. «El substituir, però, haurà de tenir més formació que el jubilat quan va començar, així que la formació és clau i els que no en tinguin no trobaran feina», afegeix.

Però no calen més universitaris, sinó treballadors. «S'hau-

rien de doblar els treballadors amb Formació Professional, que ara són el 23%, i reduir els que no tenen estudis, que són més del 30% i haurien de ser el 15%», apunta Homs.

Aquest expert lamenta que no es donin facilitats econòmiques ni horàries ni d'adaptació curricular. A més, el coordinador gerent del Pacte Industrial de la RMB, Carles Riveria, lamenta que no tots els actors tenguin «el mateix concepte» de Formació Professional i reclama més inversió en educació en totes les etapes.

CASTELLANO EDICIÓ IMPRESA | SUBSCRIU-TE | Periódico | GOURMETS + TECNOLOGIA + CANALS | SERVEIS | FOTOS | VÍDEOS | GRÀFICS | Facebook | Twitter | YouTube | RSS

Temes del dia Sobiranisme Barça Marta del Castillo Ucraïna Català de l'Any Europa Més temes

el Periódico BARCELONA

CANETROCK*014
Compra aquí les teves entrades

Cerca... Iniciar sessió | Registrat

PORTADA | INTERNACIONAL | POLÍTICA | ECONOMIA | SOCIETAT | BARCELONA | ESPORTS | OCI I CULTURA | GENT I TV | OPINIÓ | ENTRE TOTS

Districtes Badalona Cornellà L'Hospitalet Sabadell Santa Coloma Terrassa Viladecans

INVESTIGACIÓ METROPOLITANA

Un estudi preveu la creació de fins a 133.000 llocs de treball a Barcelona fins al 2020

■ Els sectors amb més demanda serien els de serveis, indústria i construcció

EFE / Barcelona



DIMÈCRES, 9 D'ABRIL DEL 2014 - 18.14 H

COMENTARIS 1

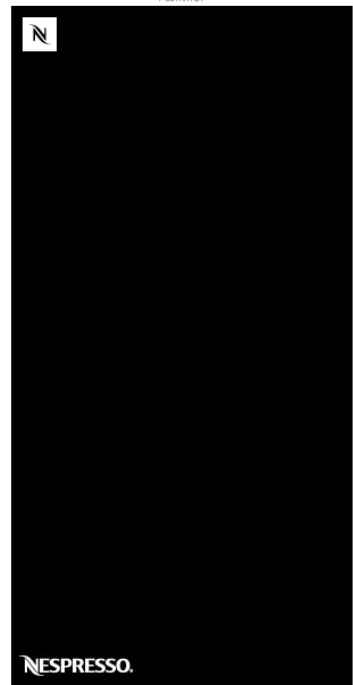
A+ A- ENVIAR UNA CARTA DEL LECTOR

Fins a 133.000 llocs de treball nets es podrien crear a l'Àrea Metropolitana de Barcelona entre el 2015 i el 2020, segons un estudi del Pacte Industrial de la Regió Metropolitana de Barcelona presentat aquest dimecres.

L'estudi, una adaptació per a la regió metropolitana de l'informe d'oferta i demanda de qualificacions a Europa realitzat pel Centre Europeu per al Desenvolupament de la Formació Professional, preveu que, en el període 2015-2020, la creació de feina la lideri el sector serveis, amb 116.900 nous llocs de treball, seguit per la indústria i la construcció, que crearan 12.500 i 4.100 llocs de treball, respectivament, mentre que el sector agrícola destruirà 300 llocs.

Els autors de l'estudi han alertat que les noves feines, especialment aquelles del sector industrial, tenen el risc de ser "sobrequalficades", és a dir, que la persona que ocupi la feina tingui un nivell d'estudis superior al necessari per realitzar-la, motiu pel qual han demanat una reforma de la formació professional per generar més graduats amb un nivell d'estudis adequat a les necessitats del mercat de treball.

"Moltes empreses hauran de contractar treballadors amb un nivell



El + Vist Comentat

Descobert un macroerror de seguretat a internet que posa en risc milions



- Notícies relatives a la presentació del Quadern 10 del Pacte Industrial *El futur de la indústria de la construcció a la Regió Metropolitana de Barcelona*.

El Pacte Industrial propone recuperar el sector de la construcción en 15 años

Expansión. Barcelona

El Pacte Industrial de la Región Metropolitana de Barcelona propone 70 medidas en un periodo de quince años para recuperar y transformar el sector de la construcción. Entre ellas, destacan un plan de recolocación de las personas "expulsadas" del sector; cambiar la legalidad para incorporar figuras alternativas a la propiedad del suelo, y acciones para lograr mayor unión entre los agentes del sector como un plataforma online que fomente la cooperación.

La asociación ha señalado a la edificación sostenible y a la rehabilitación como las bases para la recuperación del sector, además de un cambio en



La plataforma propone revitalizar la construcción, pero sin llegar al peso de 2006, año al que corresponde la foto. / E. Ramón

las maneras de pensar y de actuar para conseguir un mayor protagonismo de la innovación y de la formación de los trabajadores, informa *Europa Press*.

Ese nuevo modelo de la construcción establece como pilares la planificación de la obra teniendo en cuenta la vida útil del inmueble, edificar según las necesidades del

mercado e introducir el ahorro y la eficiencia energética en materiales y técnicas.

Estas conclusiones surgen del estudio *El futuro de la industria de la construcción*, que marca como principales retos un crecimiento estable del sector aunque con menor peso que en el pasado, planificar el territorio de manera integral y estimular la unión y el asociacionismo para reforzar el tejido empresarial.

El Pacte Industrial es una asociación creada en 1997 para establecer una alianza estratégica entre administraciones públicas y organizaciones empresariales y sindicales para fomentar la competitividad de la industria.

Lunes, 1 de septiembre 2014

LAVANGUARDIA.COM | Barcelona

Quiero ▾ Temas Al minuto Lo más La Vanguardia TV Fotos Listas

Portada Internacional Política Economía Sucesos Opinión Deportes Vida Tecnología Cultura Gente Ocio Participación Hemeroteca Servicios

Ediciones Alt Pirineu y Aran Badalona - Barcelonès Nord Berga - Berguedà Granollers - Vallès Oriental Igualada - Anoia LH y Baix Llobregat Ver todas ▾

Barcelona

ÁREA DE BARCELONA

El Pacto Industrial propone 70 acciones para recuperar el sector de la construcción en 15 años

Barcelona | 03/07/2014 - 13:59h

Notificar error Tengo más información A A

Seguir Tweet 0 Me gusta 1 Menéalo 0 +1 0 Share

BARCELONA, 3 (EUROPA PRESS)

El Pacto Industrial de la Región Metropolitana de Barcelona propone 70 medidas en un periodo de 15 años para recuperar y transformar el sector de la construcción en la zona, de las que destacan un plan de recolocación de las personas "expulsadas" del sector, cambiar la legalidad para incorporar figuras alternativas a la propiedad del suelo y acciones para una mayor unión entre los agentes del sector como un plataforma 'on line' que fomente la cooperación.

La asociación ha señalado a la edificación sostenible y a la rehabilitación como las bases para la recuperación del sector, además de un cambio en las maneras de pensar y actuar para un mayor protagonismo de la innovación y la formación de los trabajadores, ha informado el Pacto Industrial este jueves en un comunicado.

El nuevo modelo de la construcción que se propone establece como pilares la planificación de la obra teniendo en cuenta la vida útil del edificio, edificar de acuerdo a las necesidades del mercado e introducir el ahorro y la eficiencia energética tanto en los materiales como en las técnicas constructivas.

Estas conclusiones surgen del estudio 'El futuro de la industria de la construcción en la Región Metropolitana de Barcelona', que marca como principales retos del sector conseguir un crecimiento estable aunque con menor peso que en el pasado, planificar el territorio de manera integral y estimular la unión y el asociacionismo para reforzar el tejido empresarial del sector.

El Pacto Industrial de la Región Metropolitana de Barcelona es una asociación constituida en 1997 con el objetivo de establecer una alianza estratégica entre administraciones públicas,

LO MÁS >> Ofrecido por la Caixa

LO MÁS VISTO

LO MÁS COMENTADO

Ir a Lo más

AL MINUTO >>

08:10 Madrid abre el plazo para optar a las 2.250 becas de excelencia

21:45 California, primer estado de EEUU que prohíbe las bolsas de plástico

10:48 Román Escolano sustituye hoy a Magdalena Álvarez en el BEI

10:46 España revalida el liderazgo en trasplantes en 2013

10:39 Espadaler contempla dar libertad de voto a UDC en la segunda pregunta de la...

Ir al minuto

Blog acerca de este artículo Twingly Twingly búsqueda en blogs

Si comentas y enlazas este artículo en tu blog, tu entrada se enlazará desde aquí.

Haz clic de tu blog a Twingly para que lo encontremos.

- Notícies relatives a la celebració del presentació del XIX Consell General del Pacte Industrial.



Dijous, 12 de Juny 2014





[POLÍTICA](#) | [INTERNACIONAL](#) | [ECONOMIA](#) | [SOCIETAT](#) | [ESPORTS](#) | [SUCESSOS](#) | [TRIBUNALS](#) | [CULTURA](#) | [GENT](#) | [AGRO](#) | [SERVEIS](#)

ECONOMIA | [Cotitzacions](#)

OPTIMITZAR INVERSIONS

El Pacte Industrial de la Regió Metropolitana demana més coordinació entre administracions

CERDANYOLA DEL VALLÈS (BARCELONA), 11 Jun. (EUROPA PRESS) -

L'Associació Pacte Industrial de la Regió Metropolitana de Barcelona ha advertit sobre la necessitat de millorar la coordinació entre les administracions públiques per evitar duplicar els esforços que es realitzen per fomentar les inversions en el territori i les exportacions.

Així ho ha assegurat el coordinador gerent del Pacte Industrial, Carles Rivera, al XIX Consell General de l'ens que s'ha celebrat aquest dimecres a l'Hotel Campus de la Universitat Autònoma de Barcelona (UAB).

"Molts ens públics però també privats estan treballant per incrementar les inversions en el territori i les exportacions i creiem que la situació exigeix una coordinació del sistema per prestar un servei òptim", ha apuntat Rivera.

En aquest mateix sentit s'ha expressat el professor de l'Orkestra-Institut Basc de Competitivitat, Mikel Navarro, que ha participat en la clausura del consell, assegurant que, per ser competitiva, Catalunya ha de desenvolupar una estratègia territorial concreta en què els diferents nivells estiguin coordinats entre ells.

"L'estratègia de Catalunya no ha de ser només la que impulsi la Generalitat, sinó que ha de ser el fruit d'una convergència d'estratègies procedents dels diferents nivells territorials", ha explicat el professor, que ha avisat que un dels elements clau és el multinivel que es desprèn de les províncies, comarques, diputacions i ajuntaments.

NECESSITAT DE REFORMA FISCAL

D'altra banda, Navarro s'ha referit a les directrius econòmiques que arriben d'Europa i ha assegurat que, tot i que són sensates, li molesten perquè no tenen en compte "el problema de fons espanyol i que és la necessitat

DESCOBREIX QUE **BARCELONA** ÉS MOLT MÉS

Amb la col·laboració de

 **Generalitat de Catalunya**
Departament de la Presidència

 **Universitat Abat Oliba CEU**

Oposicions a Mossos d'Esquadra

Prepara l'Accés a un Lloc!

Infórma't GRATIS

Directori

Carles Rivera
Associació

Envieu

Mida: 

Compartiu aquesta notícia:

 [GOOGLE +](#)

 [FACEBOOK](#)

 [TWITTER](#)

 [MENÉAME](#)

 [TUENTI](#)

 [LINKEDIN](#)

Relacionades



E) PARTICIPACIÓ INSTITUCIONAL I ALTRES ACTIVITATS

➤ Noves incorporacions de membres

- Aprovació de l'adhesió de l'Ajuntament de Sant Feliu de Codines com a soci ordinari del Pacte Industrial en la reunió del Consell General del dia 11 de juny de 2014.

➤ Participació en actes i jornades

- Consell General del Pla Estratègic de Barcelona, celebrada el dia 18 de gener de 2014.
- Jornada del Barcelona Clúster Nàutic. World Trade Center. Barcelona. 7 d'abril de 2014.
- Acte de signatura de la declaració "Cap a la Segona reindustrialització del Vallès Occidental". Universitat Autònoma de Barcelona. 30 d'abril de 2014.
- "Universitat i ciutat: l'aportació econòmica, social i cultural de la Universitat". Acte en record de Francesc Santacana organitzat conjuntament per la Fundació Cercle d'Economia i la Fundació CYD. Cercle d'Economia. Barcelona. 13 de maig de 2014.
- 9ª Jornada tècnica del Pla Estratègic Metropolità de Barcelona "Per un model metropolità de creixement: productivitat i desenvolupament territorial". Auditori UGT de Catalunya. 22 de maig de 2014.
- Jornada "UseAct" . Ajuntament de Viladecans. 23 de maig de 2014.
- Workshop 3 del PDU (AMB) "Urbanisme i noves dinàmiques socials i productives". Esade Creàpolis, Sant Cugat del Vallès. 28 de maig de 2014.
- XXX Reunió del Cercle d'Economia. "Guanyar el futur: reptes per enfortir la indústria, el creixement i l'ocupació". Sitges. 29, 30 i 31 de maig de 2014.
- Workshop participatiu de diagnosi del Pla Metropolità de Mobilitat Urbana (PMMU) sobre "Transport públic". Àrea Metropolitana de Barcelona. 3 de juny de 2014.
- Saló BizBarcelona. Fira de Barcelona. 4 de juny de 2014.
- Reunió de treball del Consell Econòmic i Social del Baix Llobregat. Consell Comarcal del Baix Llobregat. Sant Feliu de Llobregat. 12 de juny de 2014.
- Reunió del Cluster de tecnologia de salut. Sala d'actes ACCIÓ. Barcelona. 30 de juny de 2014.
- Workshop participatiu de diagnosi del Pla Metropolità de Mobilitat Urbana (PMMU) sobre "Vehicle privat i mercaderies". Àrea Metropolitana de Barcelona. 3 de juliol de 2014.



- Jornada de presentació del Pla Director de Mobilitat de la Regió Metropolitana de Barcelona. Centre de Cultura Contemporània de Barcelona. 4 de juliol de 2014.
- Acte "La Catalunya industrial: un objectiu compartit", de presentació de l'estratègia industrial del Govern de la Generalitat. CCIB - Centre de Convencions Internacional Barcelona. 4 de juliol de 2014.
- Fab City Symposium. Barcelona. 7 de juliol de 2014.
- Workshop 4 del PDU (AMB) "L'àrea metropolitana de Barcelona en el sistema urbà Europeu". CÈNTRIC Espai Cultural -El Prat de Llobregat. Dijous 10 de juliol de 2014.
- II Jornada organitzada per ACCIÓ de "Canvi estratègic d'empreses en el marc dels clústers". IESE Business School. Barcelona. 14 de juliol de 2014.
- Acte de presentació del llibre "L'Hospitalet i Baix Llobregat: Una història empresarial". Fòrum Empresarial del Llobregat. Hotel Porta Fira Santos. 29 de setembre.
- VI Jornada sobre Polígons d'Activitat Econòmica "Cap a una visió estratègica dels PAE", de la Diputació de Barcelona. Auditori Pati Manning. 10 d'Octubre de 2014.
- Workshop 5 del PDU (AMB) "Innovació urbana, mobilitat i metabolisme metropolità" La Farga de l'Hospitalet-L'Hospitalet de Llobregat. 16 d'octubre de 2014.
- Presentació del Programa d'Impuls dels Sistemes Industrials de la Generalitat de Catalunya. Col·legi d'Enginyers de Catalunya. 10 de novembre de 2014.
- Acte de Celebració del 20è Aniversari de la Xarxa d'Observatoris del Desenvolupament Econòmic Local (XODEL). 1994 - 2014: 20 anys d'observació socioeconòmica, de la Diputació de Barcelona. Museu Marítim de Barcelona. 12 de novembre de 2014.
- Presentació del llibre i debat "Torna la indústria. Estan preparades les ciutats?". Cercle d'Economia. 20 de novembre de 2014.
- Jornada "La Catalunya industrial: visió i aportacions des del Vallès Occidental". Organitzada pel Consorci per l'Ocupació i la Promoció Econòmica del Vallès Occidental (COPEVO) i l'Ajuntament de Terrassa. Parc Audiovisual de Terrassa. 2 de desembre de 2014.
- Jornada internacional "L'efectivitat de les polítiques públiques actives d'ocupació a debat", organitzada per Ivàlua. Palau Macaya. Barcelona, 9-12-2014.
- Taller de reflexions sobre la transició energètica a l'AMB, organitzada per l'AMB i Símbiosy. Palau Macaya. Barcelona, 18-12-2014.